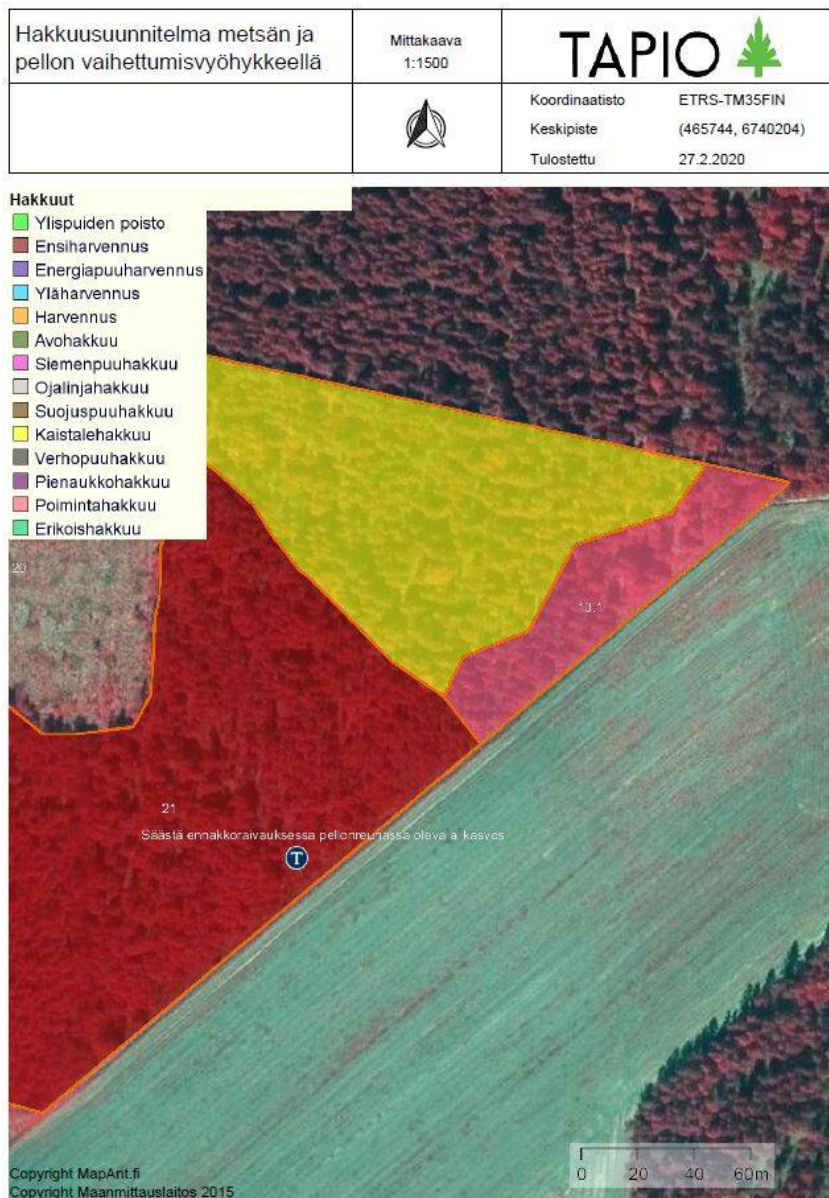


Viltvårdsinriktad skogsbruksplanering



Exempel på en plan för skötsel av en övergångszon, ett skogsbryn. Bild: Forest KIT-programmet.

Kuvaus

Skogsägaren avgör vilken tyngd viltvården ges i samband med skogsvården. Om skogsägaren är speciellt intresserad av viltvård, bör det här tas i beaktande redan i samband med skogsbruksplaneringen. Det är bäst att göra upp en viltvårdsinriktad skogsbruksplan så att den omfattar hela skogsfastigheten, på det sättet får man den bästa utgångspunkten för vården och utvecklingen av viltets livsmiljöer. En sådan här heltäckande plan ökar effekten av olika viltvårdsåtgärder och ger bättre förutsättningar för en lyckad balans mellan lönsamheten i skogsbruket å ena sidan och viltvården å andra sidan.

Huvudpunkterna i viltvårdsinriktad skogsbruksplanering

För att kunna göra upp en viltvårdsinriktad skogsbruksplan behöver man känna till förekomsten av de viktigaste viltarterna, både på fastigheten och i trakten i övrigt. Om det finns viltobservationer på fastigheten är de till hjälp vid planeringen. Dessutom lönar det sig att utnyttja befintlig information om t.ex. tjäderns spelområden, förekomster av dalripa och älgens vinterbeten samt övrig information om viltstammarna i trakten. En annan viktig utgångspunkt vid viltvårdsinriktad skogsbruksplanering är att utreda var det förekommer viktiga viltbiotoper och vilka mål skogsägaren har beträffande viltvården. Om det förekommer viktiga viltbiotoper på fastigheten så ska de tas med i planen. Om man vet var de viktiga viltbiotoperna finns, kan de beaktas i samband med drivningsplaneringen i närliggande bestånd och skötas så att målsättningarna för biotoperna uppnås.

Mindre viltbiotoper, såsom smala kärr, ritas vanligen in i planen som skilda figurer med egna åtgärdsförslag. Större helheter, som till exempel ett torvmarksområde där det förekommer dalripa, omfattar sannolikt flera olika bestånd och där beaktas ripans behov i åtgärdsförslagen för de enskilda bestånden.

På tjäderns spelområden är det viktigt att kunna garantera att det finns ett tillräckligt tätt och sammanhängande skogstäckte där tupparna kan förflytta sig mellan dagreviret och spelcentrum. Med de här utgångspunkterna kommer åtgärdsförslagen för vården av bestånden på spelområdet troligen att se ganska annorlunda ut jämfört med att man bedömer skötselbehovet bestånd för bestånd, baserat endast på beståndskaraktäristika.

Om det inte finns viktiga viltbiotoper på skogsfastigheten, kan man utveckla skogen till en bättre miljö för viltet genom att i samband med skogsvården se till att viltet har tillgång till skydd, föda och förutsättningar för reproduktion. En skogsbruksplan som omfattar hela fastigheten ger då en bra utgångspunkt för bedömning av vilka bestånd som har sådana egenskaper och potential att det lönar sig att styra utvecklingen åt ett visst håll för att gynna vissa viltarter. Med undantag av järpen så har alla de viktigaste viltarterna revir som är större än en enskild beståndsfigur. Om man vill gynna järpen lönar det sig att rikta in viltvårdsåtgärderna på sådana delar av fastigheten där gran och al trivs bäst. Om man vill börja satsa på viltvård är det en bra utgångspunkt att fokusera på små naturobjekt som har betydelse för viltet och mångfalden i allmänhet.

När den viltvårdsinriktade skogsbruksplanen är klar, är det viktigt att skogsägaren följer upp att man vid planeringen av olika åtgärder under planens giltighetstid faktiskt beaktar de åtgärdsförslag som ges i planen, och att aktörerna får tillräckligt tydliga direktiv.

Kompletterande synvinklar på viltvårdsinriktad skogsbruksplanering

En viltvårdsinriktad skogsbruksplan kan kompletteras med ytterligare synvinklar på viltbruket. Det kan då röra sig om till exempel olika metoder att utveckla jakt- och viltturismen, utredningar rörande möjligheter till frivilligt skydd, eller beaktande av de kulturtraditioner som är kopplade till jakt och vilt.

METSO-programmet stöder skogsägarinitiativ beträffande naturskydd och -vård

Baserat på handlingsplanen för den biologiska mångfalden (METSO 2014–2025) beviljas ekonomiskt stöd för skogsägare som frivilligt vill skydda sin egen skog permanent eller tidsbegränsat, eller genomföra åtgärder som främjar naturens mångfald i den egna ekonomiskogen. METSO-programmet har betydelse också för viltvården, eftersom det strävar till att trygga viktiga viltbiotoper, bl.a. skog i anslutning till småvatten, trädbevuxna torvmarker, lövsumpskog, svämskog och trädbevuxna kulturbiotoper. Till programmet hör också skydd av stup och blockfält, det vill säga ställen som kan fungera som boplatser för viltet. Skogsägaren kan kontakta NTM-centralen eller den regionala METSO-ansvariga tjänstemannen på Skogscentralen och be om att få en bedömning om hur den egna skogen skulle lämpa sig för METSO-programmet.

Jaktkulturlämningar berättar om forntida jägare

I Finland var vildmarken viktig i naturbruket i tusentals år, och folk rörde sig därför mycket i skogarna. Viltet från skogen användes både som mat, hudar och vid utövning av forntida religioner. Ännu idag är jakt och viltvård viktiga element i den finländska identiteten. Det här syns både i vår kultur och i våra skogar. De lämningar av den forntida jaktkulturen som ännu finns kvar ger en bild av jaktens betydelse och jaktmetoderna för länge sedan. En del av dem är lätta att upptäcka, men för det mesta är de täckta av mossa eller annan vegetation eller under markytan. Hit hör fångstgropar, varggropar, rävgropar, varggårdar, gömslen samt bottnar, bastuugnar och stenugnar som fanns i enkla jaktstugor. Under jaktutflykterna som kunde vara flera veckor behövde man fångstanordningar som det ännu kan finnas lämningar av i terrängen. Fångstgropar för älg och skogsren grävdes vanligen längs sjöstränder och torvmarkskanter eller på näs, vid viltstråken. Ännu på 1700-1800-talen var det mycket allmänt med varggropar och varggårdar. Groparna grävdes oftast invid den väg som ledde till byn.

Ett kulturarvsobjekt är värdefullt både ur nationell, lokal och skogsägarsynpunkt. Det är viktigt att bevara dem, då bevaras också kunskapen om hur skogarna utnyttjades i gamla tider för fångst och jakt och i forntidstron. Betydande kulturarvsobjekt skyddas med hjälp av fornminneslagen (295/1963) och kallas då för fast fornlämning. Enligt fornminneslagen är det förbjudet att gräva ut, täcka in, ändra, skada eller ta bort en fornlämning eller rubba den på annat sätt. Skogsägaren har sedan att besluta huruvida också övriga kulturarvsobjekt skall bevaras. Kulturarvsobjekt som är kända bör sättas in i skogsbruksplanen.



Fångstgroparna utgör en del av jakthistorien Bild: © Airi Matila.

Jakt- och viltturism

En markägare kan få ekonomisk nytta av sin skog också genom att jaktarrenden eller jakt- och turismtjänster. Jakt- och viltturism är en serviceform under utveckling som skapar nytta både för skogsägaren och arrangören. Turisttjänsten kan baseras på att man erbjuder inte bara möjligheter till jaktbyte, utan också andra vildmarksupplevelser. Bara det att se ett djur eller djurspår kan göra en turismtjänst till en upplevelse.

Om man idkar en god viltvård kan man skapa viltrika jaktområden utan att det utgör någon fara för trafiken eller förfång för andra näringar. När viltet utnyttjas som en del av jaktturismen och förekommer på ett tillräckligt stort område kan man säkerställa att såväl djurskyddet som upplevelserna och de praktiska arrangemangen kring jakten kan beaktas.



I bästa fall kan en våtmark fungera som en del av skogsbrukets vattenvård samtidigt som den gynnar viltet, jakten och rekreationen. Bild: © Santtu Rothsten.